

ANJOU



Collégiale  
Saint-Martin

*Anjou*  
CONSEIL GÉNÉRAL  
DÉPARTEMENT DE MAINE-ET-LOIRE



Exposition  
d'Intimité,  
d'Éternité

La peinture monumentale en Anjou au temps du roi René

Dossier de presse

Collégiale Saint-Martin - Angers

6 octobre 2007 - 6 janvier 2008



1 - Cathédrale Saint-Maurice, Angers  
 2 - Église Saint-Martin, Champteussé-sur-Baconne  
 3 - Ancien couvent des Cordeliers de La Baumette, Angers  
 4 - Manoir de La Butte, Mouligné



# Sommaire

<b>De l'ombre à la lumière, la peinture murale s'expose</b>	3
• Une restitution scénographique exceptionnelle	4
• Un art monumental, d'Intimité et d'Éternité	4
<b>Une exposition événement</b>	5
• Découvertes, conservation - restauration, techniques de la peinture murale	5
• Panorama de la peinture murale en Anjou à la fin du Moyen Âge	6
• L'Anjou, foyer de création artistique original	6
<b>La collégiale Saint-Martin, témoin de l'histoire et du rayonnement de l'Anjou</b>	7
<b>Autour de l'exposition</b>	8



## De l'ombre à la lumière, la peinture murale s'expose

Certains travaux de rénovation offrent parfois d'agréables surprises, comme la découverte de trésors cachés tels la "Vierge de Pitié" de l'ancien couvent des Cordeliers de La Baumette, à Angers, peinte dans les années 1460, œuvre magnifique de douceur et d'intensité contenue.

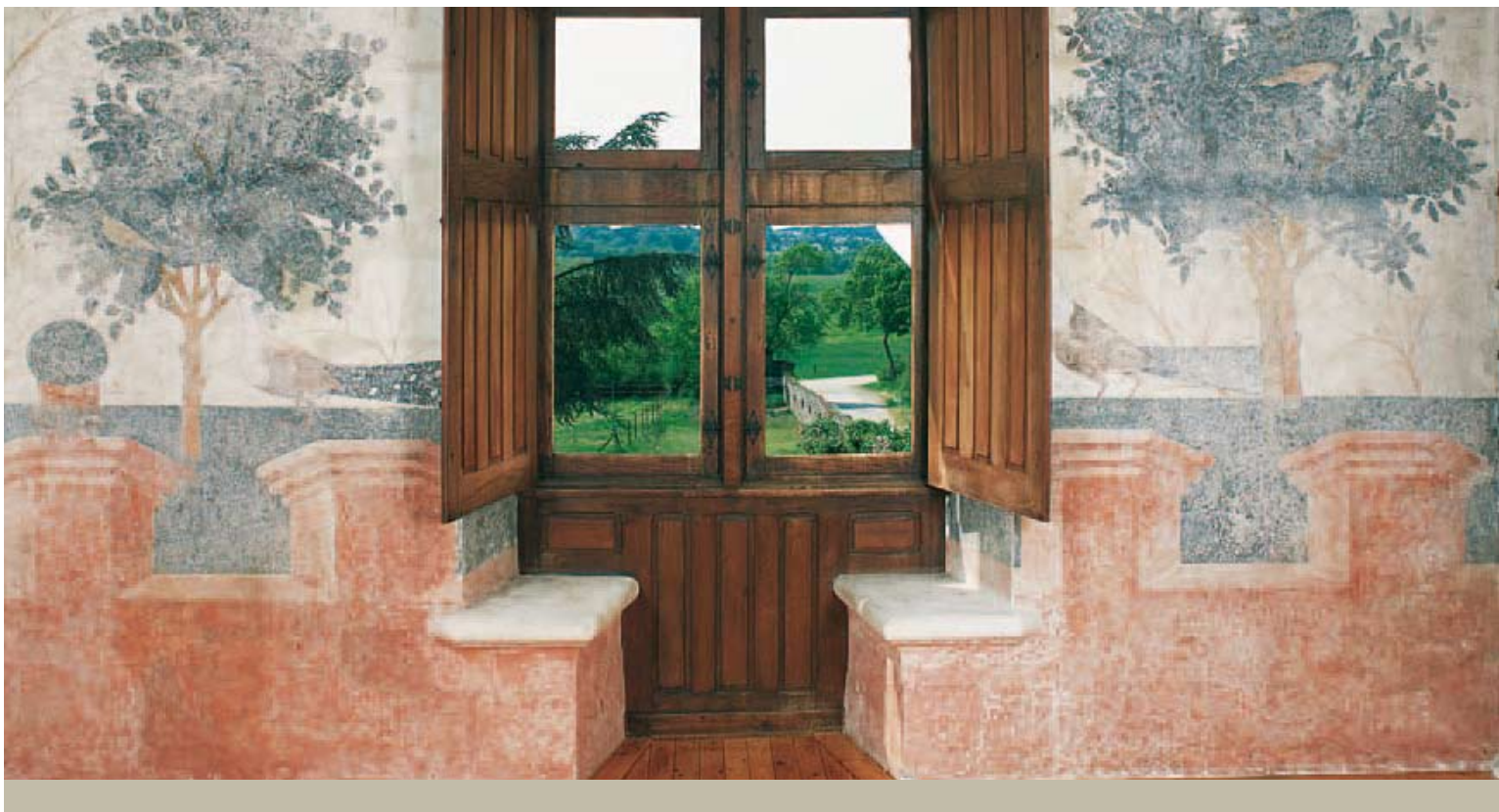
On pensait tout connaître de la richesse artistique de l'Anjou. L'exposition **d'Intimité, d'Éternité** témoigne du contraire, en dévoilant pour la première fois certains trésors encore méconnus, qui attendaient dans la pénombre du temps d'être enfin découverts.

**Cette exposition est d'abord un hommage aux images, aux couleurs**, qui, à travers ces décors peints, racontent une histoire, l'histoire du Moyen Âge en Anjou.

René (1409-1480), duc d'Anjou et notamment roi de Naples, est le fil conducteur de ce panorama artistique inédit. Sa présence et celle de sa cour en Anjou ont en effet favorisé l'existence d'un foyer artistique dynamique et créatif. La production picturale angevine fut particulièrement abondante et riche au XV<sup>e</sup> et au début du XVI<sup>e</sup> siècle.

Les découvertes ou redécouvertes de ces décors peints ont révélé des œuvres de grande qualité, tant du point de vue du style que de l'iconographie, soulignant ainsi le rôle de la couleur dans l'art monumental du Moyen Âge.





Manoir de Belligan, Sainte-Gemmes-sur-Loire

## Une restitution scénographique exceptionnelle

Cette exposition n'aurait pu avoir lieu sans le travail de recherche considérable de Christine Leduc-Gueye, docteur en histoire de l'art. Une vaste campagne photographique a ensuite été menée par Bruno Rousseau, photographe au service départemental de l'Inventaire du patrimoine : un fonds riche de 1 700 clichés, en partie présenté dans l'exposition.

**Les peintures murales sont indissociables du lieu pour lequel elles ont été créées. Ce ne sont ni des tableaux, ni des images que l'on peut isoler de leur contexte.** À l'exception de quelques fragments déposés, ces œuvres peintes sont donc restituées par l'utilisation de photos. Vues d'ensemble et détails permettent d'en saisir toute la subtilité.

Le talent d'Olivier Charrier, scénographe spécialisé dans les mises en lumière de monuments historiques, est de faire partager au visiteur l'intimité entre peinture murale et architecture : les **projections d'images sur les murs de la collégiale** révèlent la dimension monumentale de ces décors.

La **présentation de "relevés" aquarellés** des XIX<sup>e</sup> et XX<sup>e</sup> siècles propose d'aborder la peinture murale sous l'angle de l'histoire et de la restauration. Ces copies reproduisent une œuvre avec ses altérations et en gardent la mémoire au cours des siècles.

À l'aide de ces différents supports visuels, le visiteur pourra découvrir des chefs-d'œuvre et des lieux prestigieux ou insolites, difficilement accessibles au public. D'autres sites sont en revanche ouverts à la visite afin d'admirer les peintures murales *in situ*.

## Un art monumental, d'Intimité et d'Éternité

**La peinture murale est, par nature, liée aux murs, à l'architecture.** Cet art monumental tire tout son sens de son emplacement dans l'édifice, de sa place dans un programme iconographique et du lien avec d'autres objets mobiliers.

**L'intimité**, c'est donc celle des peintures murales avec leur support. Ornaments d'édifices culturels mais aussi de demeures, elles nous font également pénétrer dans la sphère privée et l'intimité des hommes. À la fin du Moyen Âge, les images témoignent aussi d'une relation plus sensible et intime entre Dieu et les hommes.

**L'éternité**, c'est bien souvent le message délivré par l'iconographie majoritairement religieuse de ces décors peints : la représentation des saints et de la figure divine contribue à la recherche du salut. Quant aux armoiries sur les lambris ou les murs, elles transmettent les noms des seigneurs de l'époque passés à la postérité. Enfin, l'éternité, c'est celle de ces peintures murales qui ont traversé les siècles et doivent être conservées pour les générations futures.

# Une exposition événement

L'art et le patrimoine angevin ont beaucoup profité du soutien du "bon roi René". Ce souverain, homme érudit et mécène, était également peintre, écrivain et poète. Il tenait ainsi un rôle majeur dans la vie littéraire et artistique de son temps.

## Trois séquences rythment l'exposition :

- Découvertes, conservation-restauration, techniques de la peinture murale
- Panorama de la peinture murale en Anjou à la fin du Moyen Âge
- L'Anjou, foyer de création artistique original

## Découvertes, conservation-restauration, techniques de la peinture murale

Les peintures murales en Anjou ont connu des fortunes diverses : beaucoup ont été recouvertes de badigeons, puis mises au jour à partir du milieu du XIX<sup>e</sup> siècle.

C'est à cette époque que des artistes-peintres, copistes puis restaurateurs, ont "relevé" sur place les peintures découvertes.

**Devenus des œuvres d'art à part entière**, une partie de ces relevés aquarellés, conservés à la médiathèque de l'architecture et du patrimoine de Paris, sont présentés pour la première fois au public dans cette exposition. Témoins de l'état original des peintures murales, ils composent un fonds documentaire précieux pour la connaissance et la conservation des décors peints.







## Panorama de la peinture murale en Anjou à la fin du Moyen Âge

La présence en Anjou de la cour princière dynamise l'activité artistique et favorise la venue d'artistes étrangers de renom ou de peintres itinérants.

**L'art raffiné du "style gothique international"**, très en vogue dans toutes les cours européennes à la fin du XIV<sup>e</sup> siècle et au début du XV<sup>e</sup> siècle, **se retrouve également dans la peinture murale en Anjou**. Il laissera place ensuite aux premières expressions du réalisme pictural.

**L'essor artistique angevin survivra à son roi**. On assiste après sa mort à l'exécution de décors exceptionnels et d'autres, plus modestes mais très nombreux, principalement dans les églises rurales. Autant de témoignages de l'âge d'or de la peinture angevine.



## L'Anjou, foyer de création artistique original

La peinture murale au Moyen Âge n'est pas un simple décor, elle a aussi valeur d'hommage et d'enseignement. L'iconographie religieuse est présente dans les églises, mais s'invite aussi dans les demeures, où la relation entre Dieu et les hommes est abordée de manière plus intime. Protection divine et culte des saints sont les thèmes majeurs de l'époque.

René d'Anjou est à l'origine de deux iconographies récurrentes liées à la **Passion du Christ** : les anges porteurs des instruments de la Passion et l'humanité souffrante aidant le Christ à porter la croix, souvent accompagnées de poèmes.

René d'Anjou choisit également les **motifs végétaux** pour orner ses différentes demeures, favorisant ainsi l'un des grands thèmes iconographiques de l'époque.

Ces compositions traduisent un goût nouveau pour la nature et les jardins. Ces motifs de verdure sont également souvent associés à un **décor héraldique** (armoiries, écus).



- 1 - Manoir de Belligan, Sainte-Gemmes-sur-Loire
- 2 - Église Saint-Martin-de-Vertou, Fontaine-Guérin
- 3 - Chapelle de Sousigné, Martigné-Briand
- 4 - Chapelle du château de Montriou, Feneu

# La collégiale Saint-Martin, témoin de l'histoire et du rayonnement de l'Anjou

Quel plus bel écrin pour une exposition sur la peinture monumentale au temps du roi René que la collégiale Saint-Martin !

Personnage emblématique de l'Anjou, le **"bon roi René"** fut en effet le **"patron de l'église" de Saint-Martin**. Le décor peint conservé dans l'édifice suggère encore aujourd'hui l'aspect coloré qu'offrait la collégiale avant les transformations contemporaines.

Les lambris peints des bras du transept aux armoiries de la Maison d'Anjou ont d'ailleurs été réalisés par le roi René. Achevant la reconstruction gothique, la chapelle des Anges abrite les vestiges d'un riche décor peint.

## Un lieu vivant, ancré dans son époque

Ouverte au public en juin 2006 après vingt ans de travaux de fouilles archéologiques, de restauration et d'aménagements, la collégiale Saint-Martin, propriété du Conseil général de Maine-et-Loire, affirme une fois encore sa volonté d'être un lieu à vocation multiple.

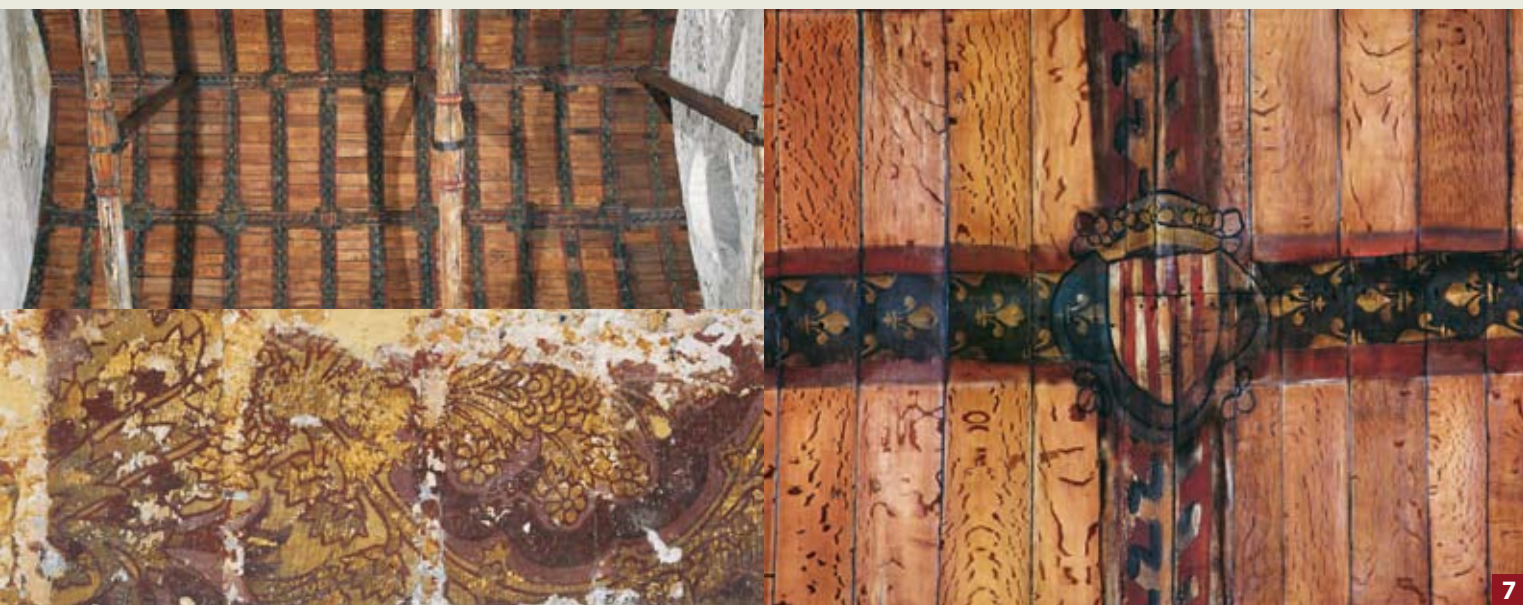
La collégiale Saint-Martin n'est pas un monument figé dans le passé, ni un simple musée de site. Elle se présente comme un monument bien vivant, ouvert sur le monde et ancré dans le présent. La volonté du Conseil général est d'en faire, au cœur de la ville, un lieu de vie culturelle dont la programmation diversifiée permet une redécouverte permanente.

## Un lieu carrefour de toutes les cultures

Le parti pris de la programmation de la collégiale Saint-Martin vise à toucher, intéresser, sensibiliser les publics dans leur diversité. L'alternance d'expositions sur les richesses patrimoniales et les expressions contemporaines en atteste.

L'exposition **d'Intimité, d'Éternité** sera suivie, au printemps 2008, d'une saison culturelle sur les castrats, avec une exposition de peinture, un cycle de conférences et des concerts.

Collégiale Saint-Martin - Angers





# Autour de l'exposition



## d'Intimité, d'Éternité

La peinture monumentale en Anjou au temps du roi René

6 octobre 2007 - 6 janvier 2008

(tous les jours sauf le lundi)

**Adulte : 3 €**

**Tarif réduit : 2 €**

**Gratuit jusqu'à 18 ans**

### Organisation

Conseil général de Maine-et-Loire  
Direction générale adjointe  
Patrimoine, culture, sports  
et relations internationales

#### Commissariat d'exposition

Christine Leduc-Gueye, historienne de l'art

Thierry Pelloquet, conservateur en chef  
du patrimoine, service départemental  
de l'Inventaire du patrimoine

Claire Steimer, conservateur du patrimoine,  
service départemental de l'Inventaire  
du patrimoine

#### Coordination générale

Isabelle Leygue, responsable du site

#### Scénographie

Olivier Charrier, Atelier Emergence  
avec Atelier HA et Elacom

#### Photographies

Bruno Rousseau, service départemental  
de l'Inventaire du patrimoine

#### Cartographie

Manuela Tertrin, CAUE Maine-et-Loire

### Partenaires

La société Bonnel et l'Atelier Couleur et Chaux,  
spécialistes de la restauration  
et de la rénovation du patrimoine ancien.

#### Contact presse :

Ami & Associés  
Natacha AMI - Laure CASTELNERAC  
Tél. : 01 56 68 99 99  
Courriel : contact@amietassociés.com

#### Contact collégiale :

Isabelle Leygue, responsable du site  
Tél. : 02 41 81 16 03  
Courriel : i.leygue@cg49.fr

### Collégiale Saint-Martin

23 rue Saint-Martin - Angers

Tél. : 02 41 81 16 00

Fax : 02 41 81 16 01

[www.collegiale-saint-martin.fr](http://www.collegiale-saint-martin.fr)

### Programme

#### Visites commentées de l'exposition le premier dimanche de chaque mois

7 octobre, 4 novembre, 2 décembre, 6 janvier

Horaire : 15h

Tarif : droit d'entrée du site

Renseignements et inscriptions : 02 41 81 16 00

#### Visites guidées *in situ* les samedis à 14h30

13 octobre : église du Puy-Notre-Dame

et chapelle du château de Montreuil-Bellay

20 octobre : église Saint-Denis à Pontigné

et église Saint-Cyr et Sainte-Julitte à Jarzé

27 octobre : église Saint-Martin-de-Vertou

au Lion-d'Angers et église Saint-Martin

à Champteussé-sur-Baconne

3 novembre : manoir du roi René à la Ménitrie

et chapelle du château de Pimpéan à Grézillé

Renseignements et inscriptions : 02 41 81 16 00

#### Conférences à la collégiale les mercredis à 18h

10 octobre : le roi René, l'homme  
et sa légende, par Élisabeth Verry,  
directrice des Archives départementales  
de Maine-et-Loire.

17 octobre : la noblesse en Anjou à la fin  
du Moyen Âge, par Jean-Michel Matz,  
professeur d'histoire médiévale  
à l'université d'Angers.

24 octobre : l'architecture seigneuriale  
en Anjou à la fin du Moyen Âge, par  
Emmanuel Litoux, archéologue au service  
départemental de l'archéologie  
de Maine-et-Loire.

7 novembre : l'emblématique  
de la seconde maison d'Anjou,  
par Michel Nassiet, professeur d'histoire  
moderne à l'université d'Angers.

14 novembre : le roi René et la Provence,  
par Marie-Claude Léonelli, adjointe  
au conservateur régional des Monuments  
historiques de PACA.

21 novembre : "Le Livre du cœur d'amours  
espris", par Marie-Thérèse Gousset, du centre  
de recherche sur les manuscrits enluminés  
à la Bibliothèque Nationale de France.

Tarif : 5 € / 2,50 €

### Journées d'étude (réservées aux professionnels)

Les 15 et 16 novembre

Le Conseil général de Maine-et-Loire  
organise deux journées d'études  
sur le décor peint dans la demeure  
au Moyen Âge, en collaboration avec  
le Service départemental de l'Inventaire  
du patrimoine et les Archives départementales  
de Maine-et-Loire.

*Manifestation organisée avec le soutien  
de la Région des Pays de la Loire  
et la collaboration du GRPM (Groupe  
de Recherche sur la Peinture Murale).*  
Renseignements : 02 41 81 16 00

### Animations pédagogiques pour les scolaires

- Une visite commentée de l'exposition  
temporaire  
- Un atelier sur les techniques de la peinture  
murale

Renseignements et inscriptions : 02 41 81 16 07

### Ateliers vacances

Peindre comme au Moyen Âge (pour les 7-11 ans)

Mardis 30 octobre et 6 novembre

Jeudis 27 décembre 2007

et 3 janvier 2008

Horaires : de 14h30 à 16h30

Tarif : 4 €

Renseignements et inscriptions :  
02 41 81 16 07

### Une exposition virtuelle

À retrouver sur le site internet de la collégiale :

- l'ensemble de la programmation
- une animation virtuelle sur les principaux  
sites conservant de la peinture murale.

[www.collegiale-saint-martin.fr](http://www.collegiale-saint-martin.fr)

### Publication



A l'occasion de cette exposition,  
le Conseil général de Maine-et-Loire  
a souhaité valoriser la peinture murale  
à travers l'édition d'un ouvrage  
éponyme qui accompagne et complète  
avantageusement ce panorama inédit.  
L'auteur, Christine Leduc-Gueye, historienne  
de l'art et spécialiste de la peinture murale,  
a soutenu sa thèse de doctorat "La peinture  
murale en Anjou et dans le Maine aux XV<sup>e</sup> et XVI<sup>e</sup>  
siècles" en 1999 à l'université Marc Bloch de  
Strasbourg, sous la direction d'Albert Châtelet.  
Bruno Rousseau, photographe au service  
départemental de l'Inventaire du patrimoine,  
a collaboré à de nombreuses  
publications sur le patrimoine de l'Anjou.

### d'Intimité, d'Éternité

La peinture monumentale en Anjou au temps du roi René.

Éditions Lieux-Dits - Prix : 40 € - 176 p.